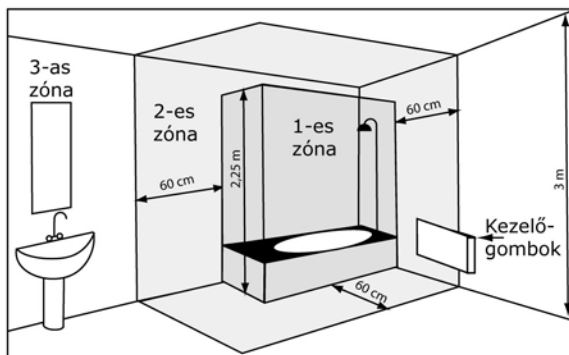
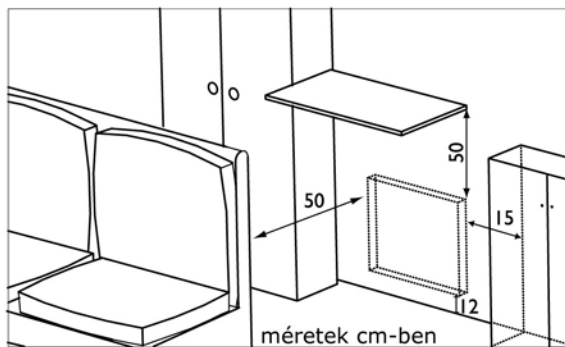


Falra szerelhető
elektromos fűtőtest
elektronikus termosztáttal

**Felszerelési és üzemeltetési
útmutató**



1. ábra



2. ábra

Köszönjük, hogy ezt a kiváló minőségű terméket választotta. Bízunk benne, hogy maximális elégedettséggel fogja használni a fűtőkészülékét. Kérjük, hogy beszerelés és használatba vétel előtt olvassa el ezen útmutatót. Kérjük további felhasználás céljára őrizze meg ezt a dokumentumot.

A készülék beszerelése

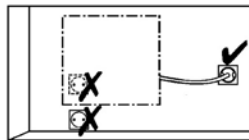
1. A készülék elhelyezése

A készüléket lakóépületben történő alkalmazásra tervezték. Más felhasználás esetén kérje ki a forgalmazó véleményét.

- A készüléket az idevonatkozó szabványok betartásával kell felszerelni.
- A fűtőkészülék besorolása II védelmi osztály (kettős szigetelésű), védettsége IP24 (fröccsenő víz ellen védett). Fürdőszobákban, vizes helyiségekben a zónabesorolásra vonatkozó előírásokat be kell tartani. A készüléket úgy kell felszerelni, hogy a kádból ne lehessen elérni a kezelőgombokat (lásd 1. ábra).
- Vegye figyelembe a minimális felszerelési távolságokat a 2. ábra szerint

Ne szerelje a fűtőkészüléket:

- Huzatban lévő helyre, vagy pl. ventilátor közelébe
- Konnektordugalj alá
- Fürdőszobában 1-es zónába



A készüléket csak falra szerelt állapotban lehet üzemeltetni!

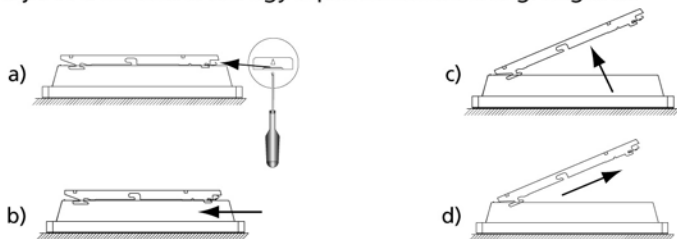
Ne szerelje az álló készüléket fektetve, fekvőt pedig állítva.



2. A készülék felszerelése

2/1. A tartókonzol leszerelése:

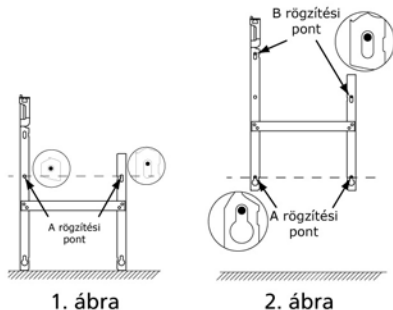
Fektesse le a készüléket a hátuljával felfelé egy sík felületre. Távolítsa el a készülék hátuljáról a tartókonzolt egy lapos csavarhúzó segítségével.



2/2. A tartókonzol falra rögzítése:

A készülék helyének meghatározásához vegye figyelembe a 2. oldal 2. ábráját. Használja a konzolt sablonként az alábbiak szerint:

- Tegye a konzolt a falhoz, úgy, hogy az alja a padlóhoz érjen.
- Jelölje be az 1. ábra szerint az „A” rögzítési pontot.
- A konzol alsó rögzítési pontjait helyezze a bejelölt „A” rögzítési ponthoz, majd rajzolja be a 2. ábra szerinti „B” rögzítési pontot.
- A bejelölés alapján rögzítse a falhoz a tartókonzolt megfelelő csavarokkal.



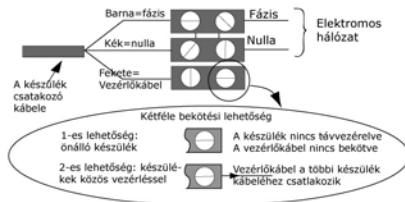
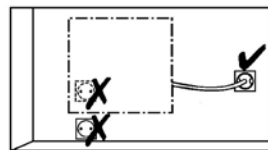
1. ábra

2. ábra

2/3. A fűtőkészülék elektromos bekötése

A készülék áramellátására 230-240V 50Hz szükséges.

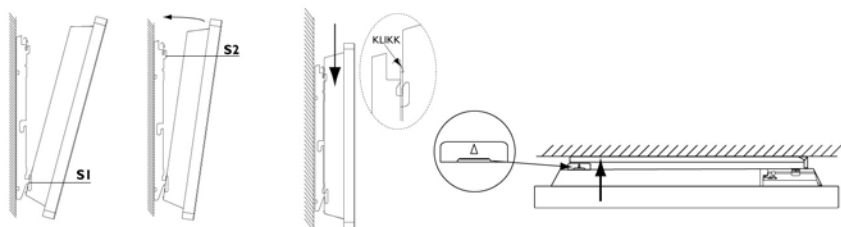
- Dugvillával szerelt modell esetén a készüléket a fali csatlakozóba kell dugni.
- Kötődobozba kötés, *Chronopass* programvezérlés nélkül: fázis=barna, nulla=kék. A készüléket NEM kell földelni, a fekete vezérlőkábel ebben az esetben nincs használatban.
- *Chronopass* programvezérlés esetén a fekete vezérlőkábelt (pilot wire) a többi készülék fekete vezérlőkábelével kell összekötni. Vizes helyiségekben a kötődobozt vagy konnektort min. 25 cm-re kell a padlószinttől elhelyezni.
- Fix bekötésnél csak szakképzett villanyszerelő végezheti a bekötést. A fűtőkészüléket és a fekete vezérlőkábelt nem kell földelni. Ha a készüléket 30mA FI-relére kötötték (pl. fürdőszobában) a vezérlőkábelt is azonos potenciálra kell hozni.
- A fekete vezeték TILOS a földelésre kötni.



	KOMFORT	TAKARÉK	FAGYVÉD.	FŰTÉS KIKAPCSOLÁSA
KÖZVETÍTETT JÉL				
FESZÜLTÉG A VEZÉRLŐKÁBEL ÉS A NULLA KÖZT	0 Volt	230 Volt	-115 Volt negatív	+115 Volt pozitív

2/4. A készülék felszerelése

Az alábbi módon pattintsa a készüléket a falra rögzített tartókonzorra:

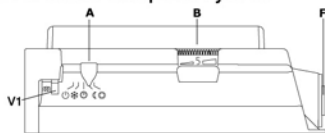


A készülék üzemeltetése

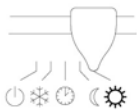
1. A kezelőszervek leírása

Az üzemmód kapcsolóval állítható a kívánt működési mód, a tekerőgombbal a kívánt hőmérséklet, míg a fűtésvezérlő lámpa a fűtés állapotát jelzi.

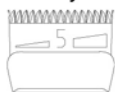
- A - üzemmód kapcsoló
- B - hőmérséklet állító gomb
- F - főkapcsoló (egyes modelleken)
- V1 - fűtés visszajelző lámpa



2. Komfort mód



Ez az üzemmód használható normál fűtésre. A tekerőtárcsán beállított hőmérsékletet tartja a készülék. Egyes készülékeken fokozatok, másokon Celsius fok látható.

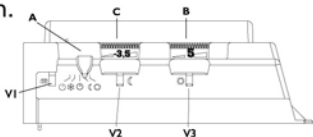


3. Takarékmód

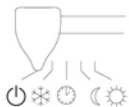


Takarék üzemmódban a készülék a komfort módban beállított hőmérsékletet 3-4 °C-kal visszaveszi, ez a mód pl. éjszaka hasznos, vagy ha legalább 2 óránál tovább nem tartózkodnak a helyiségben.

Egyes modelleken (pl. Tatou) a csökkentés mértéke (C) is állítható, ezeken a készülékeken külön visszajelző mutatja a komfort és takarékmódot (V2, V3).

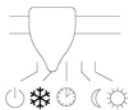


4. Kikapcsolva



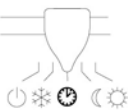
Kikapcsolt állapotban a fűtőtest és a termosztát nem üzemel.

5. Fagyvédő mód



Fagyvédő üzemmódban a készülék a helyiség hőmérsékletét kb. 7 °C-on tartja. Ez a funkció hosszabb távollét esetén hasznos.

6. Időzített mód



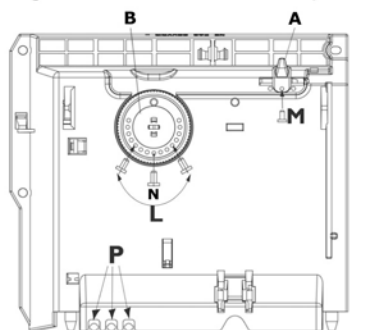
Időzített üzemmódban külön megvásárolható *Interface* és *Chronopass* szükséges. Ebben az üzemmódban a készülék a *Chronopass* egységen beállított időben kapcsolja a komfort és a takarékos módot, a hét minden napján.

A fekete vezérlőkábel használatával több készülék hálózatba is köthető, így egy főegység alapján kapcsolható a többi alegység. A hálózatba kötésről és a *Chronopass* rendszerről érdeklődjön a forgalmazónál.

7. A kezelőgombok rögzítése

Illetéktelen beállítás megakadályozására a tekerőgomb és az üzemmód kapcsoló is mechanikusan zárolható.

- Vegye le a készüléket a falról
- Távolítsa el a termosztát hátulján lévő rögzítő peckeket (P)
- Állítsa be a kívánt hőmérsékletet (B) és rögzítse a tekerőgombot N állapotban fixre, L állapotban pedig meghatározott tartományba.
- Az (A) üzemmód kapcsolót M szerint rögzítheti



Üzemeltetési tanácsok

- A termosztát maximumra állításával a felfűtési idő nem lesz gyorsabb
- Szellőztetéskor kapcsolja ki a készüléket
- Ha nem tartózkodik a helyiségben, csökkentese a hőmérsékletet a takarékos mód alkalmazásával, ha pedig hosszabb ideig van távol, használja a fagyvédő funkciót.
- Ha egy helyiségben több készülék található, üzemeltesse azokat egyszerre. Így egyenletesebb hőérzet biztosítható azonos energiafelhasználás mellett.

Biztonsági figyelmeztetések



- Ne engedjen gyermekeket a készülék közelébe, a fűtőtest megérintése akár súlyos égési sérülést okozhat. Szükség esetén szereljen a készülék elé védőrácsot.
- A készüléket csak az erre felhatalmazott, cselekvőképes személyek kezelhetik ezen útmutató teljes ismeretében. Szükség esetén biztosítani kell, hogy gyermekek, vagy illetéktelen személyek ne férhessenek hozzá.
- Tilos a készülékbe bármilyen tárgyat, éghető anyagot, vagy papírt bedugni.
- A fűtőkészülék levegőrácsait semmilyen esetben sem lehet letakarni
- Ne szárítson a készüléken pl. ruhát, kesztyűt stb.
- A csatlakozó kábel sérülése esetén a készüléket áramtalanítani kell és arra felhatalmazott személynek haladéktalanul ki kell javítania azt.
- Mindennemű elektromos szerelést csak szakképzett villanyszerelő végezhet.

Tisztítás, karbantartás

Első bekapcsoláskor a készüléknek furcsa szaga lehet, enyhe füst szállhat fel, ez a jelenség kb. 5-10 perc múlva elmúlik.

A legjobb hatásfok érdekében évente minimum kétszer tisztítsa ki a levegőrácsot porszívó, vagy ecset segítségével. A készülékházat kikapcsolt állapotban nedves ruhával lehet letörölni, ne használjon tisztító-, vagy oldószert. Szakemberrel ötévente ellenőriztesse a készülék belsejét. Poros környezetben a fűtőelemre szennyeződés rakódhat le. A garancia a szennyezett levegőre visszavezethető károsodásra nem terjed ki.

Hibakeresés

Nem fűt a készülék: ellenőrizze hogy komfort üzemmódban van-e készülék, megkapja-e a hálózati feszültséget (kismegszakító, főkapcsoló). Ellenőrizze a helyiség hőmérsékletét és a termosztát beállítását. Programozó üzemmód esetén ellenőrizze a *Chronopass* készüléket.

Folyamatosan fűt a készülék: ellenőrizze, hogy nincs-e huzatban a készülék, vagy más nem befolyásolja-e a termosztát hőérzékelőjét. A készülékben található elektronika érzékeny lehet külső zavaró hatásokra. Áramtalanítsa 5 percig a készüléket, majd indítsa újra. Ha a probléma továbbra is fennáll lépjen kapcsolatba a forgalmazóval. Ne bontsa meg a készülék házát, bízva azt szakemberre!

A vásárlás dátumától számított 2 év garancia vonatkozik a termékre, de ez az időtartam nem lehet több, mint a gyártástól számított 30 hónap.

Gyártási hibára visszavezethető meghibásodás esetében az Atlantic kicseréli, vagy megjavítja a hibás készüléket. A garancia nem fedezi az egyéb járulékos kiadásokat pl. munkadíj, szállítási költség stb.

A garancia nem terjed ki a hanyag kezelés, szállítás, baleset, vagy szakszerűtlen beszerelésből adódó hibákra, valamint a nem rendeltetésszerű használatból adódó károsodásra, vagy a szerelési útmutatóban foglaltak be nem tartására visszavezethető hibára.

Csak reklamáció esetén kell kitölteni, és a számlával a forgalmazónak leadni.

Készülék típusa*:

Sorozatszám*:

Vevő neve, címe, telefonszáma:

*A készülék oldalán, vagy a levegőrács mögött található:

